

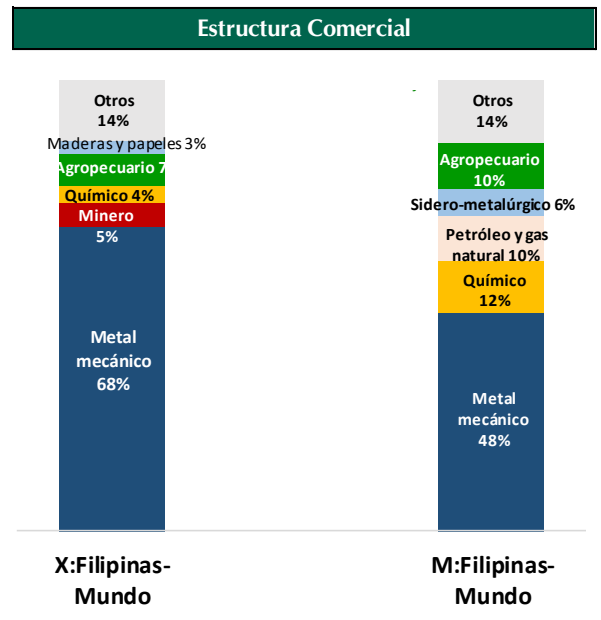
REPORTE COMERCIO BILATERAL PERÚ-FILIPINAS

ANUAL 2017

- Filipinas es uno de los países más poblados del mundo (puesto 12), con más de 100 millones de habitantes. Filipinas tiene un tamaño de economía equivalente al doble de la peruana, pero con un ingreso per cápita 40% menor. Según Naciones Unidas, es un país con “desarrollo humano medio” que en los últimos cinco años creció a un ritmo de 6,6% con una inflación de 2,7%.
- En 2017, Filipinas exportó bienes por US\$ 63 mil millones (Perú exportó bienes por US\$ 44 mil millones). Exporta productos metalmeccánicos (circuitos integrados, computadoras), agropecuarios (aceite de coco, bananas y piñas), maderas y papeles (piezas de carpintería). Los principales mercados de Filipinas son Japón (16%), EEUU (15%) y Hong Kong (14%).
- En el mismo año, Filipinas importó bienes por US\$ 98 mil millones, registrando un importante déficit comercial (US\$ 35 mil millones). Filipinas importa máquinas y aparatos eléctricos, combustibles, automóviles, plásticos y siderurgia. Los principales países que exportan bienes a Filipinas son China (18%), Japón (12%), Corea del Sur (9%), EEUU (8%) y Tailandia (7%).
- El intercambio comercial Perú-Filipinas ha venido creciendo en los últimos años a tasas de más de 6,6% anual, superando los US\$ 400 millones en 2016 (0,5% del comercio peruano). Los envíos de cobre explicaron el 97% del total de exportaciones, seguido por plata. Las principales exportadoras de cobre fueron Norsemont, Las Bambas, y Antamina juntas explicaron casi el 80% de los envíos.

Indicadores Económicos 2017	Filipinas	Perú
Económico		
PBI nominal (US\$ Mil de Mill)	321	215
PBI nominal PPP (US\$ Mil de Mill)	875	430
Población (mill de personas)	106	32
PBI per cápita PPP (US\$)	8 229	13 502
Crecimiento % PBI real anual (5 años)	6,6	3,6
Inflación % promedio anual (5 años)	2,7	3,3
Comercial		
Ranking Exportador (de 235 economías)	46°	53°
Índice de Facilitación del Comercio	82°	54°
Intercambio Comercial/PBI (%)	50	39
Intercambio Comercial (US\$ Mil de Mill)	162	84
Exportación (US\$ Mil de Mill)	63	44
Importación (US\$ Mil de Mill)	98	40
Saldo comercial (US\$ Mil de Mill)	-35,3	4,3

Fuente: SUNAT, FMI, Trademap



Fuente: SUNAT, Trademap

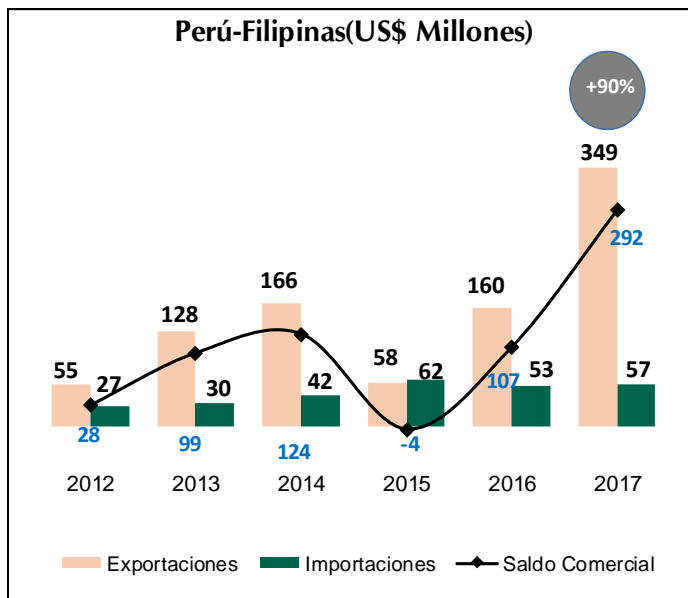
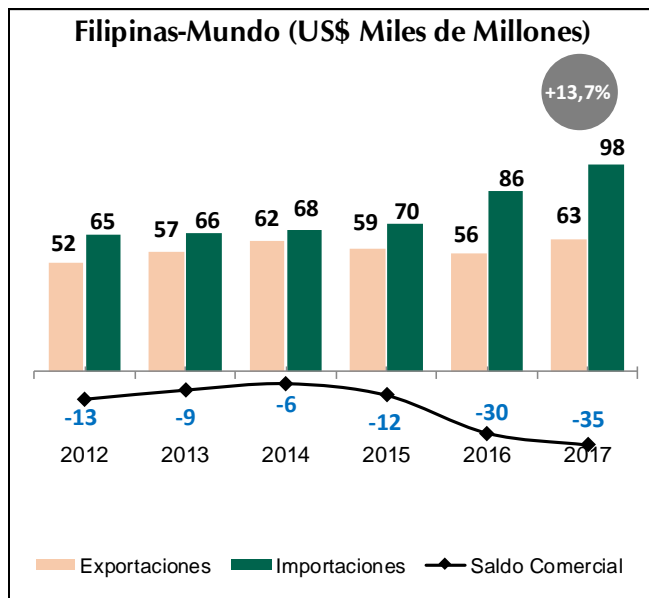




Comercio Exterior

En 2017, el comercio de Filipinas superó los US\$ 161 mil millones, creciendo 13,7% respecto al año 2016, y registrando un déficit comercial de US\$ 35 mil millones.

El 2017, el comercio Perú-Filipinas ascendió a US\$ 406 millones, cifra 90% mayor al registrado en 2016, siendo el segundo año de crecimiento consecutivo por los mayores envíos de cobre.



Perú: Principales Empresas Exportadoras a Filipinas (US\$ millones)

El crecimiento de las exportaciones peruanas hacia Filipinas fue impulsado por los mayores envíos de Norsemont (+70%), Las Bambas (+433%), Antamina (+101%) y Xstrata Tintaya (+US\$ 34 millones), que explicaron casi la tercera parte del incremento.

N°	Empresa	Productos	Anual			Anual			Part.% 2017
			2015	2016	Var. %	2016	2017	Var. %	
1	Norsemont Perú	Cobre y concentrados	-	68,3	-	68,3	115,9 ▲	69,7%	33,2%
2	Minera las Bambas	Cobre y concentrados	-	21,5	-	21,5	114,5 ▲	433,3%	32,8%
3	Minera Antamina	Cobre y concentrados	-	19,9	-	19,9	40,0 ▲	100,6%	11,5%
4	Xstrata Tintaya	Cobre y concentrados	51,6	-	▼ -100,0%	-	34,1	-	9,8%
5	Glencore Perú	Cobre y concentrados, plata	-	23,1	-	23,1	22,7 ▼	-1,9%	6,5%
6	Minera Chinalco Perú	Cobre y concentrados	-	23,9	-	23,9	16,4 ▼	-31,3%	4,7%
7	Pacific Net Trading	Harina de pescado	-	0,6	-	0,6	1,0 ▲	81,9%	0,3%
8	Inversiones y Negocios Darlyn	Harina de pescado	-	0,1	-	0,1	0,5 ▲	403,5%	0,1%
9	Devanlay Perú	Camisas de punto y T-shirt	0,6	1,0	▲ 72,4%	1,0	0,4 ▼	-62,4%	0,1%
10	Inkabor	Ácido bórico	0,0	0,2	▲ 1280,8%	0,2	0,3	▲ 73,9%	0,1%
11	CFG Investment	Harina de pescado	-	-	-	-	0,3	-	0,1%
12	Pesquera Exalmar	Harina de pescado	-	-	-	-	0,3	-	0,1%
13	Zinc Indus. Nacionales	Óxidos de zinc	0,2	-	▼ -100,0%	-	0,3	-	0,1%
14	Encofrados Alsina del Perú	Material de andamiaje	-	0,2	-	0,2	0,3	▲ 41,4%	0,1%
15	Hersil	Medicamentos	0,2	0,2	▲ 1,4%	0,2	0,2	▼ -14,3%	0,1%
	Subtotal		52,6	159,0	▲ 202,2%	159,0	347,1	▲ 118,4%	99,6%
	Total		57,6	160,1	▲ 177,8%	160,1	348,6	▲ 117,7%	100,0%

Fuente: SUNAT / Elaboración: VMCE



**Perú: Exportación a Filipinas, por productos (US\$ millones)**

En 2017, las exportaciones peruanas a Filipinas se expandieron +118%, segundo año de crecimiento consecutivo debido al aumento de exportaciones de bienes tradicionales que explicaron casi la totalidad de las ventas (99% participación).

En el sector minero (+119%), destacó el cobre (+116%), este último explicó el 97% de los envíos totales. Así también cabe resaltar que se exportaron productos agrícolas como semillas de planta herbácea y mucílago de semilla de tara.

Sector	Anual			Var. % 16/15	Anual			Part. % 2017	
	2015	2016			2016	2017	17/16		
Total	57,6	160,1	▲	177,8%	160,1	348,6	▲	117,7%	100%
Tradicional	54,3	157,6	▲	190,0%	157,6	345,7	▲	119,4%	99,2%
Minero	52,0	156,7	▲	201,6%	156,7	343,5	▲	119,2%	98,5%
Cobre y sus concentrados	51,8	156,7	▲	202,8%	156,7	338,7	▲	116,1%	97,2%
Minerales de plata	-	-	-	-	-	4,8	-	-	1,4%
Pesquero	2,0	0,8	▼	-57,3%	0,8	2,2	▲	164%	0,6%
Harina de pescado	2,0	0,8	▼	-57,3%	0,8	2,2	▲	164,0%	0,6%
Petróleo y gas natural	0,4	-	▼	-100,0%	-	-	-	-	0,0%
No Tradicional	3,3	2,6	▼	-22,8%	2,6	2,9	▲	12,9%	0,8%
Agropecuario	0,1	0,2	▲	52,9%	0,2	0,5	▲	182,7%	0,1%
Semillas de plantas herbáceas	-	-	-	-	-	0,2	-	-	0,1%
Mucílago de semilla de tara	0,0	0,0	▲	89,5%	0,0	0,1	▲	117,0%	0,0%
Textil	0,6	1,0	▲	60,0%	1,0	0,4	▼	-61,1%	0,1%
Camisas de punto, de algodón	0,2	0,3	▲	57,4%	0,3	0,1	▼	-61,0%	0,0%
Demás "t-shirt" de algodón	0,1	0,1	▲	65,3%	0,1	0,1	▼	-20,7%	0,0%
Camisas de punto de algodón con cuello	0,2	0,2	▲	26,4%	0,2	0,1	▼	-71,8%	0,0%
Minería no metálica	0,3	0,4	▲	70,7%	0,4	0,4	▼	-20,3%	0,1%
Ácido bórico natural	-	0,2	-	-	0,2	0,2	▼	-6,9%	0,1%
Vidrio de seguridad	0,3	0,2	▼	-11,2%	0,2	0,1	▼	-36,3%	0,0%
Vidrio templado de seguridad	-	0,0	-	-	0,0	0,0	▲	64,9%	0,0%
Químico	0,6	0,4	▼	-29,9%	0,4	1,0	▲	147,4%	0,3%
Oxido de zinc	0,3	0,0	▼	-82,7%	0,0	0,5	▲	885,8%	0,1%
Medicamentos con otros antibióticos	0,2	0,2	▼	-10,4%	0,2	0,2	▼	-5,5%	0,1%
Demás boratos	-	-	-	-	-	0,1	-	-	0,0%
Metal mecánico	0,4	0,1	▼	-68,4%	0,1	0,2	▲	81%	0,1%
Vehículos para usos especiales	-	-	-	-	-	0,2	-	-	0,1%
Impresoras multiusos	-	-	-	-	-	0,0	-	-	0,0%
Pesquero	0,6	0,2	▼	-74,7%	0,2	0,1	▼	-48,2%	0,0%
Potas y calamares secos	0,4	0,2	▼	-59,6%	0,2	0,1	▼	-52,4%	0,0%
Peces ornamentales de agua dulce	0,0	0,0	▼	-74,2%	0,0	0,0	▲	438,1%	0,0%
Sidero-metalúrgico	0,7	0,2	▼	-71,5%	0,2	0,3	▲	41,4%	0,1%
Material de andamiaje, encofrado	0,7	0,2	▼	-71,5%	0,2	0,3	▲	41,4%	0,1%
Otros*	0,1	0,1	▲	79,4%	0,1	0,1	▼	-8,6%	0,0%

*Incluye maderas y papeles, pieles y cueros, artesanías, y varios (incluso joyerías)

Fuente: SUNAT / Elaboración: VMCE





Importación de Bienes desde Filipinas (US\$ millones)

En 2017, el crecimiento de las importaciones (+6,7%) se recuperaron después de caer 14% en 2016. Este crecimiento se sustentó en las mayores compras de *bienes de consumo* (+32,3%) y *bienes de capital* (+3,8%). En cuanto a *bienes de consumo*, destacó la compra de conservas de atunes (+US\$ 5 millones), proyectores con sistema automático.

N°	Descripción	Anual			Anual			Part.% 2017
		2015	2016	Var. %	2016	2017	Var. %	
Bienes de Consumo		14,7	11,9	▼ -18,7%	11,9	15,8	▲ 32,3%	27,8%
1	Preparaciones y conservas de atunes	0,0	-	▼ -100,0%	-	5,1	-	9,0%
2	Demás proyectores con un sistema automático	5,9	4,1	▼ -30,0%	4,1	5,0	▲ 22,7%	8,8%
3	Juegos de suerte, envite y azar	0,0	0,4	▲ 3759,9%	0,4	1,1	▲ 185,9%	2,0%
4	T-shirts y camisetas de punto	0,5	0,6	▲ 20,8%	0,6	0,8	▲ 31,0%	1,4%
5	Pantalones, pantalones con peto o cortos	0,2	0,3	▲ 87,8%	0,3	0,5	▲ 85,1%	1,0%
Bienes Intermedios		4,1	5,8	▲ 43,0%	5,8	4,2	▼ -28,1%	7,4%
1	Redes confeccionadas para la pesca	0,5	0,8	▲ 41,2%	0,8	0,7	▼ -6,0%	1,2%
2	Sulfato de potasio	0,1	1,6	▲ 2986,9%	1,6	0,6	▼ -66%	1,0%
3	Demás mucílagos y espesativos	0,5	0,3	▼ -28%	0,3	0,5	▲ 38,1%	0,8%
4	Lentes de otras materias para gafas	0,3	0,6	▲ 68,8%	0,6	0,5	▼ -18,3%	0,8%
5	Carbón activado	1,1	0,8	▼ -27,1%	0,8	0,4	▼ -53,5%	0,7%
Bienes de Capital		43,2	35,5	▼ -17,9%	35,5	36,9	▲ 3,8%	64,8%
1	Máquinas para impresión, copia o fax	30,0	23,9	▼ -20,2%	23,9	24,2	▲ 1,2%	43%
2	Unidades de memoria	2,5	2,4	▼ -4,4%	2,4	3,8	▲ 56,5%	7%
3	Unidades de alimentación estabilizada	2,3	2,4	▲ 2,3%	2,4	2,1	▼ -11,1%	4%
4	Mueles y demás artículos similares	2,3	2,0	▼ -13,8%	2,0	1,7	▼ -13,2%	3%
5	Máquinas para contar monedas	-	0,1	-	0,1	0,5	▲ 501,4%	1%
Diversos		0,0	0,0	▲ 48,3%	0,0	0,0	▲ 11,3%	0,1%
Total		62,0	53,3	▼ -14,0%	53,3	56,9	▲ 6,7%	100,0%

Fuente: SUNAT / Elaboración: VMCE



Perú: Importación de Bienes desde Filipinas (US\$ millones)

Las mayores compras de Epson Perú (+2,9%) y GW Yichang & Cía (+39,7) contribuyeron al mejor desempeño de las importaciones desde Filipinas. Ambas explicaron más del 50% de las compras, siendo Epson Perú la principal importadora de bienes procedentes desde Filipinas.

N°	Empresa	Productos	Anual			Anual			Part.% 2017
			2015	2016	Var. %	2016	2017	Var. %	
1	Epson Perú	Máquinas, proyectores	33,0	26,6	▼ -19,4%	26,6	27,3	▲ 2,9%	48,1%
2	G W Yichang & Cía	Conservas de atunes	3,9	3,7	▼ -6%	3,7	5,1	▲ 39,7%	9,0%
3	Brother International del Perú	Máquinas de impresión	3,8	2,0	▼ -47,1%	2,0	3,0	▲ 49,9%	5,3%
4	Tech Data Peru S.A.C.	Unidades de memoria	0,9	1,8	▲ 114,0%	1,8	2,2	▲ 18,3%	3,8%
5	Adidas Chile	T-shirt y camisas de punto	1,2	1,3	▲ 8,2%	1,3	2,1	▲ 61,5%	3,7%
6	Black & Decker del Perú S.A	Demás artículos	2,3	2,0	▼ -13,9%	2,0	1,7	▼ -13,3%	3,1%
7	Maxima Internacional S.A.	Unidades de memoria	0,6	0,5	▼ -19,3%	0,5	1,1	▲ 133,9%	1,9%
8	SI Investments Inc	Juegos de azar	-	0,3	-	0,3	0,9	▲ 193,4%	1,6%
9	Computiskett	Unidades de memoria	0,7	0,4	▼ -38,6%	0,4	0,8	▲ 90,7%	1,4%
10	Austral Group	Redes para pesca	0,4	0,6	▲ 61,0%	0,6	0,7	▲ 13,3%	1,2%
11	Goals S.A.	Unid. De alimentación estabilizada	0,3	0,2	▼ -27,5%	0,2	0,7	▲ 170,2%	1,2%
12	Cechriza S.A.C.	Máq. Para clasificar dinero	-	0,1	-	0,1	0,6	▲ 538,1%	1,1%
13	Schneider Electric Perú	Unid. De alimentación estabilizada	0,2	0,3	▲ 63,0%	0,3	0,6	▲ 83,0%	1,1%
14	Fertilizantes del Sur	Sulfato de potasio	0,1	1,6	▲ 2986,9%	1,6	0,6	▼ -65,9%	1,0%
15	Frutos Y Especies S.A.C.	Cocos secos	-	-	-	-	0,3	-	0,6%
Subtotal			47,3	41,5	▼ -12,2%	41,5	47,8	▲ 15,1%	84,0%
Total			62,0	53,3	▼ -14,0%	53,3	56,9	▲ 6,7%	100,0%

Fuente: SUNAT / Elaboración: VMCE

